

# MANUAL

## DEL



# ALUMNO



CU  
CoSta  
Sur

TÉCNICO SUPERIOR UNIVERSITARIO EN  
**Electrónica y Mecánica Automotriz**



Este breve manual tiene por objetivo brindarte la información necesaria para tu ingreso a esta tu casa, el Centro Universitario de la Costa Sur. Independientemente a la carrera que hayas ingresado, aquí encontrarás las principales áreas de interés para ti.

Toda la información oficial se encuentra en el portal [www.cucsur.udg.mx](http://www.cucsur.udg.mx), te sugerimos entres en el y navegues para que conozcas más sobre tu Universidad.

## Plan de estudios de la carrera en Técnico Superior en Electrónica y Mecánica Automotriz

Formar técnicos capacitados desde un enfoque interdisciplinario, a través de la enseñanza activa y el aprendizaje autogestivo, conocedores de los diferentes modelos automotrices y su tecnología de vanguardia, generando diagnósticos fiables y oportunos en las actividades preventivas y correctivas que influyen en el buen funcionamiento del automóvil teniendo en cuenta siempre la contaminación ambiental que estos pueden producir, desarrollando competencias que le permitan prevenir y solucionar problemas, vinculando la teoría con la práctica de manera integral, crítica, reflexiva, propositiva, con un alto sentido humano y social.



El Técnico Superior Universitario en Electrónica y Mecánica Automotriz es aquel profesionalista que mediante la física, química y matemáticas aplica los conocimientos en el diagnóstico, reparación y mantenimiento de los diversos sistemas electrónicos, eléctricos y mecánicos de combustión de gasolina, siendo capaz de manejar equipos sofisticados para dar servicio a las unidades automotrices que lo requieran.

*Esta carrera se encuentra basada en el Sistema de Créditos y es impartida en el Turno Matutino.*

**Las áreas de formación para esta licenciatura son las siguientes:**

Áreas de Formación	Créditos	%
Área de Formación Básica Común	65	23%
Área de Formación Básica Particular Obligatoria	88	31%
Área de Formación Especializante Obligatoria	65	23%
Área de Formación Especializante Selectiva	30	10%
Área de Formación Optativa Abierta	38	13%
Número mínimo de créditos para optar por el título:	286	100%

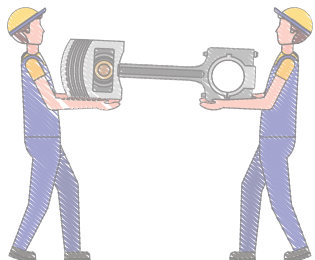
**En la coordinación de carrera se te apoyará en tus necesidades académico-administrativas con la finalidad de que lleves de la mejor manera tu trayectoria escolar, desde el ingreso, hasta el egreso y la titulación.**



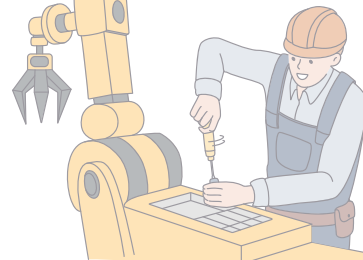
Para mayor información:

**Plan de estudios TSUEMA**





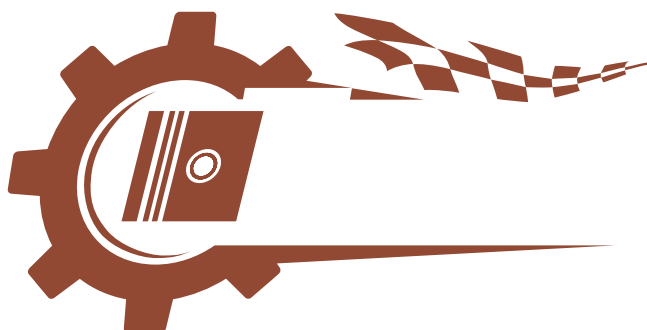
## Área de Formación Básica Común



Unidades de Aprendizaje	Tipo	Horas teoría	Horas práctica	Horas totales	Créditos	Prerrequisitos
Introducción a la Computación	CT	40	40	80	8	
Dinámica	CT	40	20	60	6	
Electricidad y Magnetismo	CT	40	20	60	6	
Estática	CT	40	20	60	6	
Precálculo	CT	40	60	100	9	
Química	CT	40	20	60	6	
Metrología	CT	40	40	80	8	
Soldadura	CT	20	40	60	6	
Circuitos Eléctricos C.D.	CT	20	60	80	7	
<b>Totales:</b>		320	320	640	62	

## Área de Formación Básica Particular Obligatoria

Unidades de Aprendizaje	Tipo	Horas teoría	Horas práctica	Horas totales	Créditos	Prerrequisitos
Química de Fluidos	CT	40	40	80	8	
Inglés Técnico Automotriz I	CT	20	60	80	7	
Inglés Técnico Automotriz II	CT	20	60	80	7	
Nociones Generales del Derecho	CT	40	20	60	6	
Sistema de Control Electrónico de Motor	CT	40	40	80	8	
Sistemas de Encendido I	CT	40	40	80	8	
Sistema de Frenos Automotrices	CT	40	40	80	8	
Dirección y Suspensión Automotriz	CT	40	40	80	8	
Mecánica Automotriz I	CT	40	40	80	8	
Mecánica Automotriz II	CT	40	40	80	8	
Mecánica Automotriz III	CT	40	20	60	6	
Torno	CT	20	40	60	6	
<b>Totales:</b>		420	480	900	88	



Para mayor información:

Plan de estudios TSUEMA



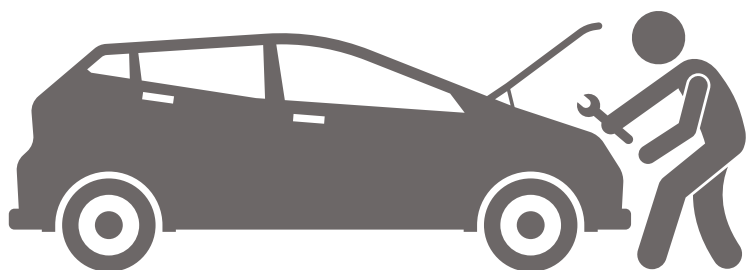


## Área de Formación Especializante Obligatoria

Unidades de Aprendizaje	Tipo	Horas teoría	Horas práctica	Horas totales	Créditos	Prerrequisitos
Sistema de Encendido II	CT	40	40	80	8	
Sistema de Carga y Arranque Automotriz	CT	40	40	80	8	
Diagnóstico y Reparación de los Sistemas de Control Electrónico del Motor I	CT	40	40	80	8	
Control de Clima Automotriz	CT	40	40	80	8	
Software Automotriz	CT	40	40	80	8	
Diagnóstico del Sistema de Frenos	CT	0	80	80	5	
Diagnóstico del Sistema de Transmisión	CT	0	80	80	5	
Diagnóstico del Sistema de Suspensión	CT	0	80	80	5	
Diagnóstico del Sistema de Eléctrico	CT	0	80	80	5	
<b>Totales:</b>		200	520	720	60	

## Área de Formación Especializante Selectiva

Unidades de Aprendizaje	Tipo	Horas teoría	Horas práctica	Horas totales	Créditos	Prerrequisitos
Sistemas de Seguridad Automotriz	CT	40	40	80	8	
Diagnóstico y Reparación de los Sistemas de Control Electrónico del Motor II	CT	40	40	80	8	
Ruidos y Vibraciones en el Auto	CT	20	40	60	6	
Mecánica Automotriz IV	CT	40	40	80	8	
Sistema de Retención Suplementaria	CT	20	40	60	6	
Administración de Empresas Automotrices	CT	20	20	40	4	



Para mayor información:  
Plan de estudios TSUEMA



Del área optativa abierta, el estudiante deberá elegir dos unidades de aprendizaje del área de ciencias sociales y humanidades; dos unidades de aprendizaje del área económico administrativa; y el resto del área de ciencias de la ingeniería hasta completar los 38 créditos

## Área de Formación Optativa Abierta

Unidades de Aprendizaje	Tipo	Horas teoría	Horas práctica	Horas totales	Créditos	Prerrequisitos
<b>Ciencias de la Ingeniería</b>						
Control de Calidad	CT	40	20	60	6	
Reparación Motor Diésel	CT	40	40	80	8	
Ecotecnología	CT	20	40	60	6	
Laminado y Pintura	CT	20	40	60	6	
Diagnóstico Diésel	CT	20	40	60	6	
Autos Híbridos	CT	20	40	60	6	
Inglés Técnico Automotriz III	CT	20	40	60	6	
Potencialización de Motores	CT	20	40	60	6	
<b>Ciencias Económico Administrativas</b>						
Administración de Negocios	CT	20	60	80	7	
Administración de Recursos Humanos	CT	20	60	80	7	
Economía	CT	20	60	80	7	
Ingeniería Económica Aplicada	CT	20	60	80	7	
Desarrollo de Productos	CT	20	40	60	6	
<b>Ciencias Sociales y Humanidades</b>						
Ética	CT	20	40	60	6	
Liderazgo	CT	40	20	60	6	
Expresión Oral y Escrita	CT	20	40	60	6	



Para mayor información:  
Plan de estudios TSUEMA



## Objetivos educativos TSUEMA

**OE1** Los egresados realizan diagnóstico, reparación, mantenimiento e instalación de productos de postventa para automóviles como alarmas, GPS, Sistemas de audio y video, entre otros.

**OE2** Los egresados se actualizan y también proporcionan capacitación técnica a programas de formación en el ámbito automotriz

**OE3** Los egresados se integran al sector productivo en el área automotriz a través de concesionarias y centros de servicio de automóviles, empresas de flotas de vehículos, venta y servicios de equipos agrícolas y talleres de servicio de vehículos híbridos y eléctricos.

**OE4** Los egresados demuestran liderazgo y capacidad para realizar trabajo en equipo.

## Atributos de egreso

**AE1** Diseña soluciones para fallas de los sistemas, componentes y procesos automotrices tomando en cuenta la seguridad y el medio ambiente.

**AE2** Conduce estudios para la localización y reparación de fallas automotrices con base en códigos y catálogos o bases de datos automotrices a través de la realización de mediciones y pruebas estandarizadas.

**AE3** Utiliza técnicas, herramientas y recursos modernos del área automotriz y de las tecnologías de la información apropiadas para los problemas automotrices.

**AE4** Comprende y evalúa la sustentabilidad y el impacto del trabajo técnico en la solución de problemas de ingeniería en los contextos social y ambiental.

**AE5** Comprende y se compromete con la ética y las responsabilidades profesionales y las normas de la práctica como técnico en el área automotriz.

**AE6** Se desenvuelve eficazmente de manera individual, así como siendo miembro de equipos de trabajo.

**AE7** Se comunica eficazmente en actividades del ramo automotriz, con la comunidad y la sociedad en general, siendo capaz de comprender el trabajo de otras áreas y la documentación referente a su propio trabajo, además de ser capaz de dar y recibir instrucciones claras.

**AE8** Demuestra conocimiento y comprensión de los principios de gestión de recursos aplicándolos a su propio trabajo y en proyectos multidisciplinarios.

**AE9** Reconoce la necesidad de capacitación y tiene la capacidad para actualizarse de forma autónoma en el marco de los conocimientos técnicos de su área de trabajo.

# Registro al IMSS

Para que el alumno se de alta en el IMSS es necesario realice los siguientes pasos:

Ingresa a la página: <https://www.imss.gob.mx/imssdigital>



1

Una vez que hayan ingresado a la página o al aplicación deberás dar click en "Número de Seguridad Social", para asignación o localizaciones del NSS.

2

Es importante tener a la mano su CURP, correo electrónico funcional, domicilio y el número de la Unidad Médica Familiar más cerca de su domicilio ya que será necesario para ingresar su NSS.

3

Una vez generado el NSS, el alumno debe seleccionar la clínica más cercana a su domicilio, el horario de atención de su preferencia y el consultorio médico, para ello necesita lo siguiente:

4

Descargar la App IMSSDigital o ingresar a <http://www.imss.gob.mx/tramites/registro-umf>; en donde ingresará sus datos (CURP y correo electrónico) y dará click en "Crear cuenta o Ingresar".

5

Deberá ingresar en alta de clínica y seleccionar su Clínica más cercana y finaliza seleccionando el turno de atención.

**NOTA:** Si estuviste en bachillerato udg y estabas afiliado a las diferentes clínicas de la región, es importante que realices tu cambio de clínica a la más cercana de donde radicas como estudiante.

Es importante que cuentes con este seguro médico ya que para distintas situaciones lo necesitaras; ejemplo: viajes de estudio, prácticas de campo, etc.



Alta o baja de  
NSS

Información para los alumnos que requieren dar de **alta** o **baja** su número de seguro social.



# Portal de SIIAU Escolar

En la página de [www.sii.au.udg.mx](http://www.sii.au.udg.mx), podrás entrar con tu código y NIP, proporcionados por tu coordinador para que conozcas todo lo relacionado a tu trayectoria escolar, pregunta por tu tutor académico y ponte en contacto con él.

## Ingresa a la página:

[sii.uescolar.sii.au.udg.mx/wus/gupprincipal.inicio](http://sii.uescolar.sii.au.udg.mx/wus/gupprincipal.inicio)



Introduce tu código y NIP  
que es proporcionado  
desde que eres aceptado

Introduce tu código y número de identificación personal (NIP) para poder ingresar a consultar tu información. Al final oprime el botón de "Ingresar"

Código:	<input type="text"/>
NIP:	<input type="text"/>

**Olvidaste tu NIP o aún no lo tienes?**  
En caso de no recibir tu NIP por correo electrónico deberás solicitar la actualización de tus datos personales del SIIAU en tu Centro Universitario o Sistema respectivo.  
El personal administrativo y profesores deben acudir con el coordinador de personal.  
Si eres alumno puedes acudir a la Coordinación de Control Escolar.

Posteriormente pon  
el Captcha



Captcha

**NOTA:** si ya eras estudiante de la udg en bachillerato y registraste tu código y NIP este seguirá siendo el mismo

## Red Inalámbrica



Usa tu código y NIP para ingresar a la red inalámbrica "udgmovil", es para ti, es gratis y está en todo el campus, incluso la podrás usar en cualquier centro de la Red Universitaria.

# Ventanilla Virtual

La Ventanilla Universitaria de Servicios está diseñada para la realización de trámites escolares en línea, que permite a los alumnos soliciten diferentes documentos que la Coordinación de Control Escolar ofrece.

Con esta ventanilla virtual, el alumno solicita servicios sin restricción de horario y con acceso desde cualquier sitio.

Para solicitar algún servicio solo ingresa tu Código y NIP de SIAU en la siguiente dirección:

<https://mw.siau.udg.mx/Portal>



*Si tienes dudas sobre el uso de la Ventanilla Universitaria, en el siguiente QR podrás acceder a una guía de usuario que te puede ayudar:*

## Procedimiento de trámites a realizar en Control Escolar

En Control Escolar podrás tener acceso a servicios como la obtención de tu credencial de estudiante, constancia de calificaciones, el trámite de una licencia escolar, entre otros.

Horario de servicio de lunes a viernes:

- Atención en Ventanillas de: 8:30 a 18:00 horas
- Atención en Oficina para trámites de Egreso: 8:30 a 16:00 horas.



**Ingresa para obtener más información**  
[Coordinación de Control Escolar](#)



# Reglamento General de Evaluación y Promoción de Alumnos de la Universidad de Guadalajara

El presente ordenamiento tiene como objeto regular la evaluación del proceso enseñanza-aprendizaje de los alumnos, de conformidad con los planes de estudio que se imparten en la Universidad de Guadalajara.

**Artículo 9.** El alumno debe conocer al inicio del curso cuáles son los criterios de evaluación de cada una de las materias que cursará.

**Artículo 53.** Los alumnos podrán justificar su falta de asistencia a clases por alguna de las siguientes causas:

- Por enfermedad
- Por participar en alguna actividad académica relacionada con tu carrera, siempre y cuando el coordinador de la carrera tenga conocimiento previo.
- Por causa de fuerza mayor justificada que impida al alumno asistir como es el fallecimiento de un familiar cercano.

No se emiten justificantes por motivos laborales.

*El máximo de faltas de asistencia a clases que se pueden justificar a un alumno no excederá del 20% del total de horas establecidas en el programa de la materia.*

## **Artículo 54.**

*El alumno deberá justificar las faltas de asistencia con el documento idóneo, al Coordinador de Carrera, dentro de los **cinco días hábiles** siguientes a la fecha en que haya podido reanudar sus estudios.*

*Para leer el Reglamento completo consulta:*

*Reglamento General de  
Evaluación y Promoción  
de Alumnos de la Universidad de  
Guadalajara*





# Protocolo para la prevención, atención, sanción y erradicación de la Violencia de Género en la Universidad de Guadalajara

Establece medidas específicas para prevenir conductas de violencia de género en inmuebles, ámbitos y actividades universitarias, así como promover una cultura institucional de igualdad de género y prevención de la violencia de género.

## ¿QUE HACE?

**1**  
Promueve una cultura de paz

**2**  
Define la ruta de atención para las y los universitarios que han sufrido violencia

**3**  
Orienta a las autoridades sobre qué conductas constituyen violencias

**4**  
Establece sanciones y modelos de reeducación para las y los integrantes de la comunidad



Si tú o alguien que conoces ha sido **violentada o violentado, física, sexual o psicológicamente** puedes denunciar violencia de género con tu

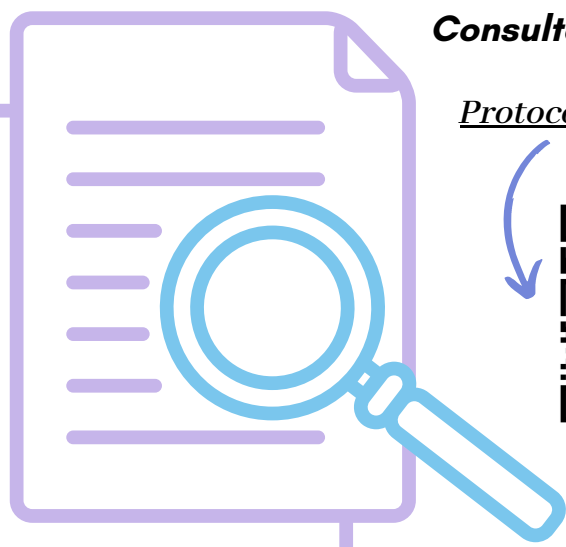
**PRIMER CONTACTO**

**Consulta para mayor información:**

Protocolo versión amigable



Protocolo extenso





# Guía de uso de la Biblioteca digital de la UdeG

Este espacio ofrece a la comunidad de la Universidad de Guadalajara, acceso al acervo de recursos informativos digitales con que la institución cuenta. Suscripción a bases de datos de revistas científicas y libros, de editoriales con prestigio internacional.

Ingresa a:



Enlace directo



En este apartado podrás consultar algún libro que sea de tu interés, podrás ver su disponibilidad y en qué parte de la biblioteca es que se encuentra.

## Catálogo

## Desarrollo de Habilidades Integrales

En este apartado será esencial en la formación de usuarios al conjunto de actividades que desarrolla el personal bibliotecario para transmitir al usuario un conocimiento más específico sobre el funcionamiento, recursos y servicios de información de la Biblioteca.

Talleres enfocados en:

- Desarrollo de Habilidades Informativas
- Desarrollo de Habilidades Lectoras

Aquí podrás consultar la biblioteca digital, donde podrás encontrar material importante para tus investigaciones y tareas.

## WDG Biblio

## Tutoriales

Como su nombre lo indica, encontrarás minitutoriales que te serán útiles a lo largo de tu trayecto en la universidad



**Para mayor información:**



317 382 5010 EXTENSIÓN 57014



usuariobaa@gmail.com



Biblioteca Antonio Alatorre CUCostaSur



Biblioteca Antonio Alatorre  
@antonioalatorrebiblioteca



# Tutorías

Recibirás tutoría por parte de un profesor, con la finalidad de que recibas orientación sobre los aspectos académicos y de formación integral para un buen desempeño durante tu etapa universitaria.

*El Tutor para cada estudiante será asignado a principios de cada semestre por el Comité Tutorial del Departamento de Ciencias de la Administración.*



# Asesorías



*En caso de ser necesario, los alumnos pueden solicitar asesorías en áreas disciplinares determinadas, para lo cual se establecerá un horario especial con actividades adicionales, a través de la coordinación de carrera.*

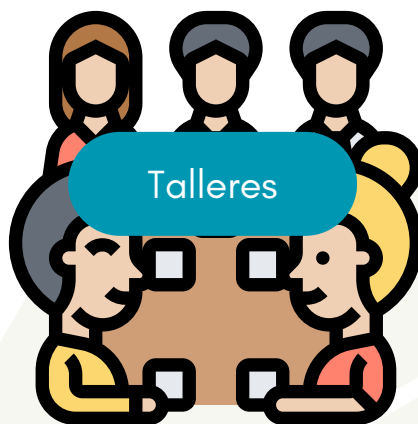
# Actividades extracurriculares

*En el Centro Universitario de la Costa Sur podrás participar en diversas actividades...*

Conferencias



Talleres



Congresos



Campañas  
sociales



Artes



Semana  
Cultural



Deportes



OPEN  
CULTURE

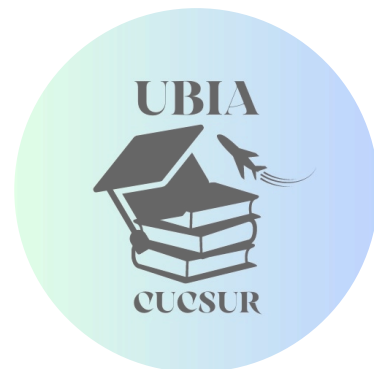


## Formación Integral

La formación integral implica participar en actividades extracurriculares que complementan la formación del estudiante en las dimensiones físicas, psicológicas, éticas, sociales, culturales, artísticas, entre otras. Las cuales pueden obtenerse mediante la participación en cursos, congresos, conferencias, seminarios, talleres, entre otros, previo al análisis de pertinencia y autorización de la coordinación del programa educativo, conforme a las reglas de operación que el centro universitario determine, permitiendo el libre tránsito en la Red, incluso en otras Instituciones de Educación Superior, nacionales o extranjeras. El estudiante deberá acreditar 60 horas, avaladas por la coordinación del programa educativo para acreditar los 3 créditos, los cuales se encuentran integrados a la suma total de créditos a cubrir en el área de formación básica común.

# Unidad de Becas e Intercambio Académico

Promueve los programas de becas e intercambio académico en apoyo a la formación del estudiante, gestionar y auxiliar mediante procesos administrativos estandarizados al becario y fomentar movilidad estudiantil nacional e internacional mediante la equidad y procesos apegados a la normatividad.



Sigue su pagina de facebook donde encontraras información al instante:  
[Unidad de Becas e Intercambio Académico CU](#)  
[Costa Sur](#)



## *Algunas becas a las que puedes aplicar:*

### **JOVENES ESCRIBINDO EL FUTURO (RENOVACIÓN)**

Es un programa del Gobierno de México que ofrece apoyo económico a jóvenes de entre 18 y 29 años para que puedan continuar y culminar su formación académica.

### **JOBS**

Es un programa extracurricular de inglés diseñado por Proulex para estudiantes de la Universidad de Guadalajara, busca implementar el aprendizaje y uso de diversas lenguas.

Esta beca apoya con los cursos y tu unicamente inviertes en tu libro.

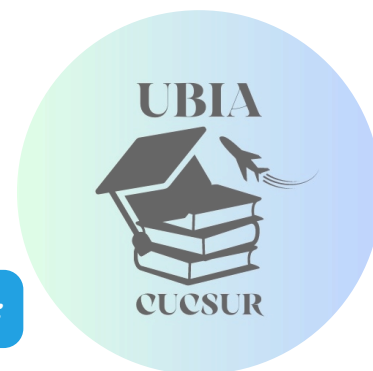
HI!

BONJOU

HOLA!



## Unidad de Becas e Intercambio Académico



*Algunas becas a las que puedes aplicar:*



### **PROGRAMA GRODMAN DE BECAS DE EXCELENCIA ACADÉMICA**

El objetivo es apoyar a los estudiantes sobresalientes de escasos recursos, e incentivarlos para mejorar su aprovechamiento y desempeño académico, así como fomentar el crecimiento académico de los estudiantes.

### **PROGRAMA ESTÍMULOS ECONÓMICOS A ESTUDIANTES CON DISCAPACIDAD**

Incentivar el desarrollo académico de las y los estudiantes con discapacidad mediante el otorgamiento de un estímulo económico. Pueden participar los alumnos con discapacidad de la Universidad de Guadalajara que cumplan con las bases establecidas en la convocatoria vigente



### **BBVA PARA CHAVOS QUE INSPIRAN**

El apoyo que ofrece Fundación BBVA contempla un componente económico y un componente de acompañamiento integral a los estudiantes que resulten seleccionados para participar en el programa.



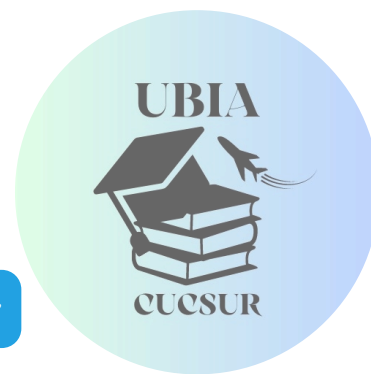
### **BECA INSTITUCIONAL UDEG DE TALENTO GLOBAL**

Las becas podrán ser completas o complementarias, y consisten en el monto económico que, en calidad de crédito, otorga la Universidad para cursar estudios de posgrado y obtener el grado (maestría y doctorado).



## Unidad de Becas e Intercambio Académico

*Algunas becas a las que puedes aplicar:*

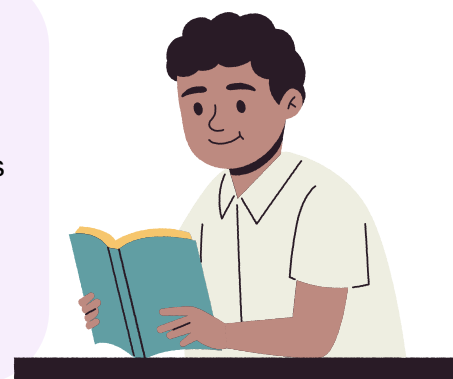


### **MADRES MEXICANAS JEFAS DE FAMILIA**

Apoyar a la formación de madres mexicanas solteras, divorciadas, viudas o separadas, que estén cursando estudios profesionales presenciales, en sistema escolarizado y de tiempo completo (técnico superior universitario o licenciatura), facilitando su inserción en el mercado laboral o promoviendo la igualdad y acceso a estudios de tercer nivel, fortaleciendo sus competencias académicas.

### **PROGRAMA ESTÍMULOS ECONÓMICOS A ESTUDIANTES SOBRESALIENTES**

Tiene como objetivo apoyar a estudiantes sobresalientes, incentivarlos para mejorar su aprovechamiento académico en los estudios que estén cursando en la Universidad y promover su integración a actividades extracurriculares en programas universitarios, mediante el otorgamiento de un estímulo económico



### **PROGRAMAS ESTIMULOS ECONÓMICOS A ESTUDIANTES INDÍGENAS**

Incentivar el desarrollo académico de las y los estudiantes indígenas, mediante el otorgamiento de un estímulo económico. Pueden participar los alumnos de la Universidad de Guadalajara que pertenezcan a un pueblo indígena que cumplan con las bases establecidas en la convocatoria vigente.

# Movilidad

Estas redes permiten la movilidad de los estudiantes de licenciatura y/o posgrado, inscritos en el marco de proyectos de intercambio académico entre las universidades que forman parte de la red. Las siguientes son las redes de movilidad estudiantil de las que la Universidad de Guadalajara forma parte.

**Para realizar movilidad se requiere tener cubiertos el 40% de tus créditos.**

## **PROGRAMA DE ESTANCIAS ACADÉMICAS (PEA)**

PEA permite a los estudiantes de licenciatura y posgrado de la Universidad de Guadalajara, cursar estancias académicas de seis meses o un año en alguna de las Instituciones de Educación Superior (IES) nacional o extranjera con la que la UdeG tiene suscrito un convenio de colaboración académica.

## **ESTANCIAS ACADÉMICAS INTERNACIONALES DE ESPECIALIZACIÓN (ESACIES)**

El programa consiste en entregar apoyos económicos a estudiantes y egresados de la UdeG, que planean realizar una estancia académica con duración de mínimo una semana y máximo 4 meses en instituciones extranjeras con alto reconocimiento académico, dando preferencia a las que se encuentren listadas en los rankings internacionales

## **PROGRAMA DE APOYO PARA IMPULSAR LA MOVILIDAD NACIONAL E INTERNACIONAL DE LOS ESTUDIANTES**

Reforzar la formación académica y profesional en las áreas que complementan todos los planes de estudios de pregrado y/o proyectos de investigación de este Centro Universitario en modalidad presencial o virtual, favoreciendo la movilidad

# Movilidad

## **PROGRAMA ACADÉMICO DE MOVILIDAD EDUCATIVA (PAME)**

PAME es una iniciativa de la Unión de Universidades de América Latina y el Caribe (UDUAL) que busca promover la movilidad educativa e internacionalización entre las instituciones de educación superior afiliadas a la UDUAL, además de buscar la colaboración entre instituciones

## **PROGRAMA DE INTERCAMBIO ACADÉMICO LATINOAMERICANO (PILA)**

Dirigido a estudiantes de licenciatura de la Universidad de Guadalajara.  
Modalidad: Intercambio académico presencial.

## **PROGRAMA DE INTERCAMBIO Y MOVILIDAD ACADÉMICA (PIMA)**

PIMA es una iniciativa de movilidad de estudiantes, pro ovido por la Organización de Estados Iberoamericanos (OEI).

Dirigido a estudiantes activos de la Universidad de Guadalajara, que estén cursando una licenciatura en las áreas de biología, ciencias ambientales, física o química, interesados en realizar un intercambio académico durante un semestre.

## **VERENO DE LA INVESTIGACIÓN CIENTÍFICA Y TECNOLÓGICA DEL PACÍFICO**

Programa dedica para la fomentación a la formación de capital intelectual de alto nivel académico que en el futuro inmediato contribuyan en el desarrollo regional, nacional e internacional.

Con movilidades en presencial y virtual

## **PROGRAMA DE INTERCAMBIO UNIVERSIDAD AUTÓNOMA DE MADRID (UAM)**

BANCO SA La Universidad Autónoma de Madrid y el Banco Santander, con el objeto de contribuir al progreso científico y técnico y a la cooperación entre universidades de América Latina y la Universidad Autónoma de Madrid, ofrecen un programa de becas destinado a estudiantes universitarios de licenciatura.

*Si requieres más información para poder aplicar a alguna de estas becas y movilidades, puedes acercarte a la unidad de becas e intercambio del centro universitario o bien puedes consultar el siguiente QR para ver los requerimientos y requisitos que necesitas.*





# Servicio Social

Al cumplir el 60% de sus créditos, los alumnos de licenciatura deberán darse de alta para la prestación del servicio social en el semestre inmediato posterior y concluirlo antes de cubrir el total de los créditos especificados en su plan de estudios.

## Requisitos

1

### Créditos

Deberás tener cubierto el 60% de créditos del plan de estudios correspondiente a la carrera



2

### Registro

Deberás registrar la solicitud para la presentación de servicio social en el portal web del SIIAU

Enlace directo



3

### Documentación

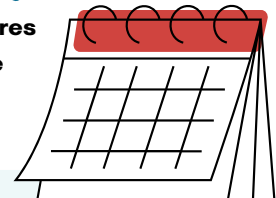
Tendrás que presentar en la oficina del servicio social todos los documentos requeridos



4

### Fecha

Cumplir con todos los puntos anteriores en las correspondientes fechas de registro



Puedes consultar la página web:

Obligaciones del prestador de servicio social.



O bien en su página de Facebook:

Servicio social Cucsor



Donde podrás estar revisando las fechas importantes para tu registro y continuidad, hasta concluir con la carta de liberación de tu servicio social.

# Prácticas Profesionales

Los estudiantes realizarán las prácticas profesionales con el visto bueno de la coordinación de carrera, con actividades específicas a través de convenios con instancias receptoras o la asignación institucional equivalente en el apoyo a la resolución de problemas; bajo la supervisión y asesoría del Comité de Prácticas Profesionales del programa educativo.

Los estudiantes deberán realizar 450 horas de prácticas profesionales con 5 créditos asignados, los cuales se encuentran integrados a la suma total de créditos a cubrir en el área de formación especializada obligatoria, se deberá realizar a partir de que el estudiante haya cubierto el 70% de los créditos

## Procedimiento para prácticas profesionales



**1** Elegir la empresa en cual realizaras las practicas profesionales

- Revisar si tiene convenio vigente.
- En caso de que no tebnerlo vigente, acudir a la vinculacion para que se elabore.

Una vez elegida la empresa y teniendo en consentimiento de esta.

**IMPORTANTE:** asistir a la Coordinación de carrea para solicitar la **FICHA ÚNICA DE REGISTRO PARA PRACTICAS PROFESIONALES**.



**3**



Para la elaboración del oficio de solicitud Prácticas deberás presentar la Ficha Única, copia de vigencia de derechos del IMSS y copia del Kardex.

La coordinación de la carrera entregará el Oficio de Asignación de prácticas y tú lo deberás entregar en la empresa, quienes te lo deberán de firmar de recibido y deberás regresarlo a coordinación.



**4**

**5**



La empresa deberá de hacer un Oficio de Aceptación dirigido a la Coordinación de donde mencione que fuiste aceptado para dar tus practicas con ellos y fecha de inicio, el cual deberás de entregar posteriormente a la Coordinación de la carrera.

6



Después de que hayas realizado las 450 hrs, la empresa deberá realizarte un Oficio de Terminación de las Prácticas dirigido a la coordinadora en donde mencione que concluiste con las horas requeridas, el periodo en que las realizaste y las actividades desempeñadas, el cual deberás entregar a coordinación.

Además de realizar la evaluación del practicante.

Por ultimo deberás realizar y entregar un Informe de Actividades donde describas las actividad y los aprendizajes adquiridos, el cual debéra llevar tus datos.

(Nombre completo, código, datos de contacto y firma).

Además, de las hojas de registro de horas de las prácticas y de realizar la evaluación de las prácticas.



7

8

Una vez entregados estos documentos a la Coordinación de la Carrera se procederá a enviar a Control Escolar el oficio correspondiente para que te suban tus créditos en el SIIAU en periodo de evaluación ordinario.



## NOTA:

***Los documentos deberán ser entregados en original y copia para su firma de recibido.***

*Los documentos y tramites quedan sujetos a posibles cambios durante los diferentes ciclos escolares.*

*Para mayor información acercate a la Coordinacion de la Carrera.*

# Reglamento de Titulación CUCSUR

## Para poder obtener el título de Técnico Superior Universitario

- Haber aprobado el 100% de los créditos en la forma establecida en el dictamen del plan de estudios;
- Haber cumplido con el servicio social asignado; de acuerdo a la normativa vigente;
- Cumplir satisfactoriamente con alguna de las modalidades de titulación establecidas en la normativa vigente.

## Modalidades de titulación de Técnico Superior Universitario en Electrónica y Mecánica Automotriz

### Desempeño académico sobresaliente.

Promedio.

Excelencia Académica.

### Investigación

Diseño o Rediseño de Equipo

Diseño o Rediseño de Aparato o Maquinaria

### Exámenes

Examen global teórico.

CENEVAL.

Examen Global Teórico-Práctico.

Examen de Capacitación Profesional o Técnico-Profesional.

### Tesis, tesina e informes

Tesis

Tesina

Informe servicio social

Informe de prácticas profesionales

*Podrás consultar más información:*

[Reglamento de Titulación UDG](#)



[Reglamento de Titulación CUCSUR](#)



# Preguntas Frecuentes

## ¿Dónde puedo descargar la Constancia de Vigencia de Derechos del IMSS?

Ingresa al siguiente enlace y llena los campos que te pide.

[Constancia de vigencia de derechos](#)



## ¿Puedo revalidar estudios o materias que haya cursado antes de ser admitido?

Sí, de acuerdo al Reglamento de Revalidaciones, Establecimiento de Equivalencias y Acreditación de Estudios de la Universidad de Guadalajara, puedes revalidar niveles educativos, grados escolares o unidades de aprendizaje, de conformidad con el plan de estudios vigente. Asesorate con tu coordinador de carrera.

*Consulta:*

[Reglamento de Revalidación, Equivalencias y Acreditación](#)



## ¿Qué debo hacer para registrar mis materias?

En los medios oficiales de Control Escolar publican el calendario para hacer el registro de materias y también te informará tu coordinador de carrera.

Si no reprobaste materias, registra las materias de la ruta sugerida que te comparte tu coordinador de carrera.

Si reprobaste materias, tendrás que darle prioridad a la(s) materia(s) reprobadas y planificar junto con tu coordinador tu horario.

*Consulta:*

[Procedimiento para el registro de materias](#)



## ¿Qué hago si no estoy de acuerdo con la evaluación /calificación de una materia?

De acuerdo con el artículo 49 del Reglamento General de Evaluación y Promoción de Alumnos, puedes solicitar por escrito y de manera justificada, la revisión del resultado de su evaluación o de un examen al Jefe del Departamento que tenga a su cargo la materia de que se trata, cuando consideres que se ha cometido un error en su calificación. Dicha revisión deberás solicitarla dentro de los tres días hábiles siguientes a la fecha en que se hayan publicado o notificado los resultados de la evaluación o examen.

## ¿Cuándo pierdo derecho a ordinario y extraordinario?

- Si tienes más del 20% de faltas durante el curso pierdes derecho a examen ordinario.
- Si tienes más del 40% de faltas durante el curso pierdes derecho a examen extraordinario.

# Preguntas Frecuentes

## ¿Qué pasa si repruebo por primera vez una materia?

Tienes que agendarla en el semestre siguiente al que la reprobaste, si dejas pasar un semestre después de reprobala sin agendarla caerás en baja de la licenciatura por artículo 33 establecido en el Reglamento General de Evaluación y Promoción de Alumnos.

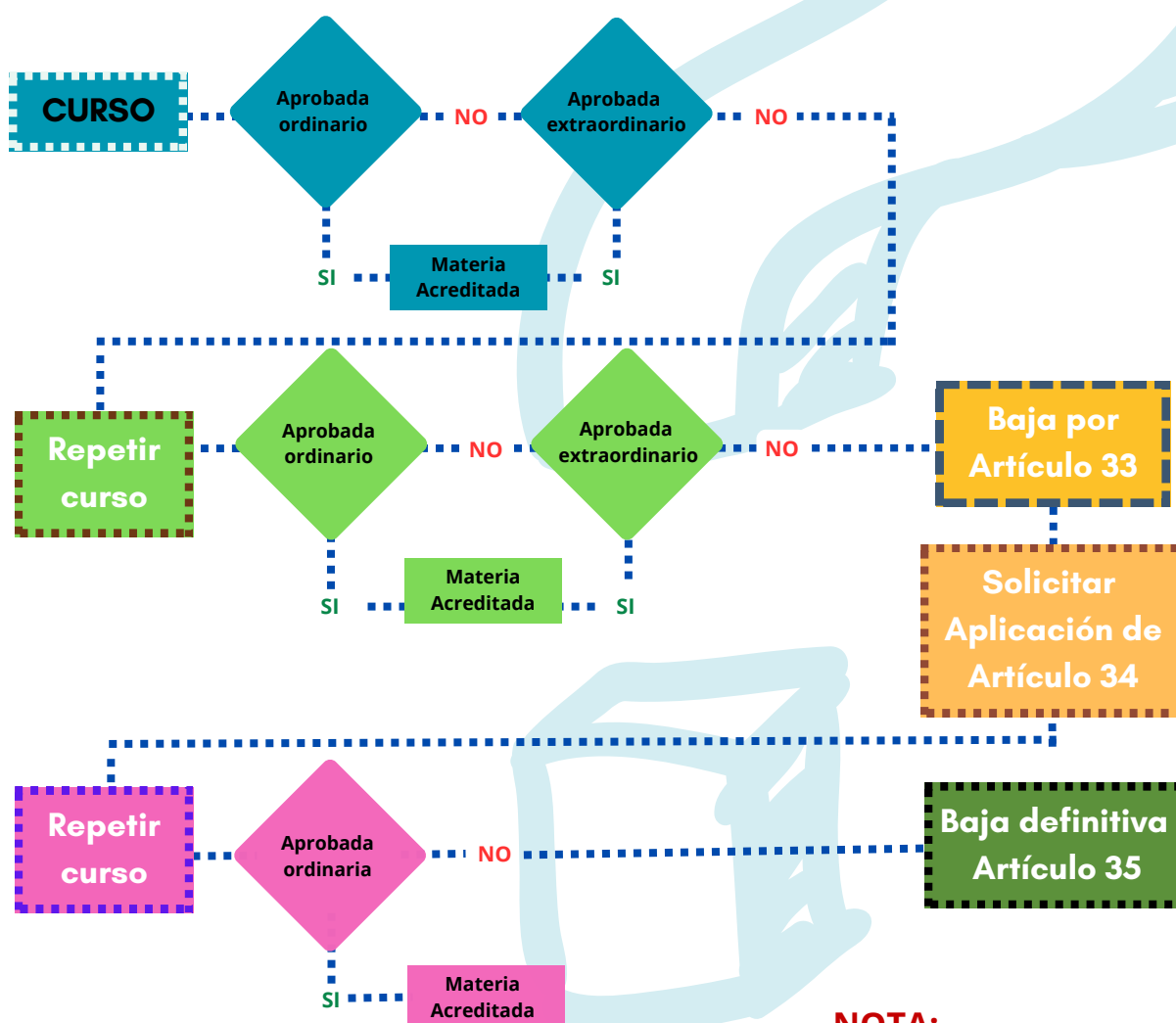
## ¿Qué pasa si repruebo la misma materia dos veces?

Caerás en baja de la licenciatura por artículo 33 establecido en el Reglamento General de Evaluación y Promoción de Alumnos.

## ¿Qué hacer si me aplicaron baja por artículo 33?

Si te aplicaron baja por artículo 33 podrás solicitar una nueva oportunidad (quinta y última) para cursar la materia o materias que debas, con base al artículo 34 del Reglamento General de Evaluación y Promoción de Alumnos.

## ¡Recuerda que una vez en artículo 34, sólo podrás acreditar tu materia en ordinario!



### NOTA:

De la ruta anterior, habrá materias que no tengan extraordinario.



UNIVERSIDAD DE GUADALAJARA  
CENTRO UNIVERSITARIO DE LA COSTA SUR

## Directorio

### *Rectora*



#### **Mtra. Ana María de la O Castellanos Pinzón**

Dirección: Av. Independencia Nacional #151, Autlán, Jalisco  
Teléfono: (317) 382 5010 - Ext. 57149  
Correo electrónico: anamaria.castellanos@cucsur.udg.mx

### *Unidad de Atención*



#### **Lic. Rocío Verónica Pelayo Díaz**

Puesto: Jefa de la Unidad  
Dirección: Av. Independencia Nacional #151, Autlán, Jalisco.  
Teléfono: (317) 382 5010 - Ext. 57042  
Correo electrónico: vero.pelayo@cucsur.udg.mx

### *Unidad de Becas e Intercambio Académico*



#### **Lic. Jessica Méndez Ríos**

Puesto: Jefa de la Unidad  
Dirección: Av. Independencia Nacional #151, Autlán, Jalisco.  
Teléfono: Conmutador: (317) 382 5010 - Ext. 57001  
Correo electrónico: jessica.mendez@cucsur.udg.mx

### *Unidad de Servicios Bibliotecarios*



#### **Lic. Andrea Paulina Santiago González**

Lic. Andrea Paulina Santiago González  
Puesto: Jefa de la Unidad  
Dirección: Av. Independencia Nacional #151, Autlán, Jalisco.  
Teléfono: Directo: (317) 382 5032 Conmutador: (317) 382 5032 - Ext. 57140  
Correo electrónico: andrea.santiago@cucsur.udg.mx

### *Coordinación de la carrera de Técnico Superior Universitario en Electrónica y Mecánica Automotriz*



#### **Mtro. Benjamín Guzmán Flores**

Puesto: Coordinador  
Dirección: Av. Independencia Nacional #151, Autlán, Jalisco.  
Teléfono: Directo (317) 382 5028 - Conmutador (317) 382 5010 - Ext. 57135  
Correo electrónico: benjamin@cucsur.udg.mx



## Área de Salud

En el campus contarás con una unidad de atención de la salud con un enfoque integral, que pone a tu disposición consulta médica gratuita, expedición de certificados médicos, servicios de enfermería y primeros auxilios. Así como consulta y asesoría psicológica gratuita.

### *Unidad Interna de Protección Civil*

#### **Protección Civil**

**Dr. Oscar G. Cárdenas Hernández**

**correo:** oscar.cardenashe@academicos.udg.mx



### *Módulo de Psicología*



**Psicólogo: Sergio Zavalza Gómez**

Tel. (317) 1058222

Horario de atención: turno matutino

**Psicólogo: Roberto Joya Núñez**

Tel. (317) 1160960

Horario de atención: turno vespertino



### *Médico Interno*

**Médico responsable:**

**Dra. Citlally Noemi Avalos Ibarra**

Tel: 3171031389



### *Unidad de Primer Contacto*



**Mtra. Cartolina Cabrera Ríos**

L, M y Mi: 9:00 - 14:00 h

J y V: 15:00 - 20:00 h

Tel. (317) 1071474



**Mtra. Irena de Jesús Arreola Rincón**

L, M y Mi: 15:00 - 20:00 h

J y V: 9:00 - 14:00 h

Tel. (317) 1050898



# Redes sociales del Centro Universitario



**Centro Universitario de la Costa Sur.**

**Unidad de becas de intercambio.**

**Control Escolar Cu Costa Sur.**

**Servicio Social Cucusur**

**Tsuema COSTA SUR**

**CUCostaSur**



**cucostasur**

**CU Costa Sur UdeG  
@CUCSur**



**Centro Universitario de la Costa Sur**

**Elaborado por:**

**Esmeralda Guzmán Cobián**

**Colaboración en diseño:**

Carlos Andrey Terriquez Granero

Mariana Salas Urieta

Paulina Limón